



l'essentiel du CE DO Est

Ordre du jour
février 2016

| | |
|--|---|
| Projet de fermeture de la boutique de Metz Saint Jacques | 1 |
| Projet de fermeture de la boutique de Metz Borny | 2 |
| Projet de fermeture de la boutique de Moulin les Metz..... | 2 |
| Projet d'ouverture du Smart Store de Metz | 2 |
| Bilan des fermetures des boutiques à l'Agence Distribution Grand Est de 2012 à 2014 | 3 |
| Ouvertures exceptionnelles des boutiques : bilan S2 2015 – prévisions S1 2016..... | 3 |
| Projet d'évolution de la Gestion de la Sécurité et du Service aux Occupants (GSSO) de la DO Est..... | 4 |
| Renouvellement des CHSCT de la DO Est mandature 2016/2017, définition des périmètres | 4 |
| Projet d'évolution des secteurs du Service de Santé au Travail de la DO Est | 5 |
| Projet d'adaptation des horaires et activités du Centre Support Client de Mulhouse UIAL et OWF..... | 6 |

Projet de fermeture de la boutique de Metz Saint Jacques

✓ Information consultation

Le contexte général

- Cette fermeture intervient dans le cadre du projet global d'ouverture du Smart Store de Metz. L'objectif du projet de Smart Store de Metz est d'affirmer l'image de l'opérateur Orange dans le cœur de Metz et vise à reconquérir de la part de marché mobile en s'appuyant sur le très haut débit mobile et de la part de marché internet en s'appuyant sur la fibre ; ainsi que de conquérir de nouveaux territoires afin de développer du Chiffre d'Affaires additionnel.
- Le projet consiste à concentrer l'ensemble des flux clients de la zone de chalandise Metz-Centre de l'agglomération de Metz sur le Smart Store de Metz.
- Afin de permettre aux élus du CE, et plus particulièrement à la demande de la délégation CGT, la direction a scindé le dossier en quatre parties, soit les trois fermetures des boutiques existantes et l'ouverture du Smart Store.

Analyse de la CFE-CGC

- ▶ Si cette opération paraît justifiée pour rationaliser les surfaces commerciales d'Orange en centre-ville, il n'en reste pas moins que ce projet fait le pari de faire venir l'ensemble de la clientèle Orange dans un cœur de ville plutôt sur le déclin du point de vue commercial.
- ▶ Cette nouvelle boutique devrait cependant permettre de meilleures conditions de travail pour les salariés et un accueil client favorable au développement des ventes. C'est en tout cas le pari de la direction auquel nous nous sommes associés en votant pour ce dossier.

Vote des élus

- Pour : CFE-CGC
- Contre : CFTC, CGT, SUD
- Abstention : CFDT, FO

Projet de fermeture de la boutique de Metz Borny

✓ information consultation

Le contexte général

- Le contexte de fermeture de cette boutique est en tous points identique au précédent

Analyse de la CFE-CGC

- ▶ Notre analyse et nos conclusions sont les mêmes que pour le point précédent.

Vote des élus

- Pour : CFE-CGC
- Contre : CFDT, CFTC, CGT, FO, SUD
- Abstention : 0

Projet de fermeture de la boutique de Moulin les Metz

✓ information consultation

Le contexte particulier

- Le contexte de cette troisième partie du dossier de Metz est différent puisque l'enseigne Orange sera toujours présente sur le site mais avec notre filiale de la GDT

Analyse de la CFE-CGC

- ▶ Nous ne comprenons pas, si cette zone de chalandise est importante pour Orange, pourquoi ne pas conserver cette boutique dont les performances sont bonnes, dans le réseau propriétaire de l'Agence Distribution Grand Est.

Vote des élus

- Pour : 0
- Contre : Unanimité
- Abstention : 0

Projet d'ouverture du Smart Store de Metz

✓ information consultation

Rappel du contexte

- L'objectif du projet de Smart Store de Metz est d'affirmer l'image de l'opérateur Orange dans le cœur de Metz et vise à reconquérir de la part de marché mobile en s'appuyant sur le très haut débit mobile et de la part de marché internet en s'appuyant sur la fibre ; ainsi que de conquérir de nouveaux territoires afin de développer du Chiffre d'Affaires additionnel.
- Le projet consiste à concentrer l'ensemble des flux clients de la zone de chalandise Metz-Centre de l'agglomération de Metz sur le Smart Store de Metz.

Analyse de la CFE-CGC

- ▶ Ce dernier point qui était prévu en information à l'ouverture du CE a finalement été modifié par la direction sous la demande pressante de l'ensemble des élus.
- ▶ En cohérence avec l'ensemble de nos votes précédents, nous approuvons donc ce point. Nous ne comprenons pas, en revanche, la positions de certaines délégations qui ont voté contre les fermetures pour finalement voter pour l'ouverture, car il est certain que nous ne pouvons pas augmenter à l'infini nos surfaces commerciales sur un secteur donné.

Vote des élus

- Pour : CFE-CGC, CFDT, CFTC, FO
- Contre : 0
- Abstention : CGT, SUD

Bilan des fermetures des boutiques à l'Agence Distribution Grand Est de 2012 à 2014

✓ bilan

Les boutiques concernées

- Secteur Alsace : Strasbourg Kléber, Strasbourg Arcades, Les Halles, Schiltigheim
- Secteur Lorraine Sud : Nancy Laxou
- Secteur Lorraine Nord : Metz Serpenoise
- Secteur Franche Comté : Saint Claude
- Secteur Bourgogne Est : Dijon Clémenceau, Chalon la Thalie, Chenove
- Secteur Bourgogne Ouest : Joigny

Les accords

Six accords d'accompagnement des salariés concernés par ces fermetures ont été signés.

Analyse de la CFE-CGC

- ▶ Ce bilan présente en quelques tableaux le nombre de salariés concernés par boutique fermée, les causes « plurielles » de fermetures ainsi que la nouvelle affectation des salariés concernés par la fermeture. Un dossier bien pauvre, sans analyse économique sur les reports des flux de clientèle et les évolutions du chiffre d'affaire des secteurs concernés.

Ouvertures exceptionnelles des boutiques : bilan S2 2015 – prévisions S1 2016

✓ bilan, information

Bilan des ouvertures exceptionnelles

- 14 juillet 2015 : 7 boutiques ouvertes en centre commercial. Si la fréquentation et les ventes sont inférieures à la moyenne des jours du mois, certaines boutiques comme Quetigny, Dijon Toison, Houdemont, Chalon, Auxerre et Mont Saint Martin réalisent un chiffre intéressant pour un mardi
- 15 août 2015 : 10 boutiques ouvertes en centre commercial. Les flux et les ventes ont été satisfaisants, sachant que le 15 août était un samedi
- 11 novembre 2015 : 9 boutiques ouvertes en centre commercial. Les résultats sont mitigés pour ce jour férié qui tombait un mercredi
- Ouvertures des dimanches de fin d'année : quelques boutiques ont commencé dès le 29 novembre avec une pointe le 20 décembre où seules 2 boutiques de l'ADGE ne sont pas ouvertes.

Prévision des ouvertures exceptionnelles des T2 et T3 2016

- Les prévisions sont globalement concentrées sur les 5 et 16 mai, 14 juillet et 15 août 2016 et sur les boutiques situées en centre commercial.

Analyse de la CFE-CGC

- ▶ Les résultats des ouvertures exceptionnelles ne sont pas toujours au rendez-vous. Concernant les ouvertures de fin d'année, la tendance générale est même plutôt à la baisse comparativement à 2014.
- ▶ Les prévisions d'ouverture des T2 et T3 2016 sont concentrées essentiellement sur les centres commerciaux qui imposent des contraintes fortes d'ouverture avec des pénalités associées, alors que la rentabilité n'est pas toujours au rendez-vous.

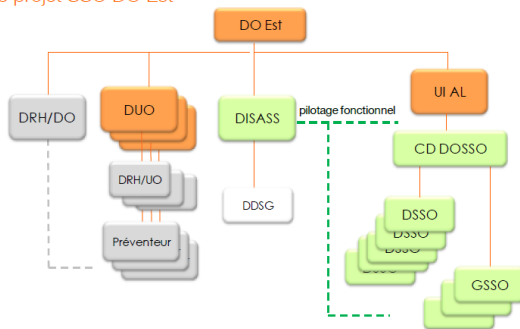
Projet d'évolution de la Gestion de la Sécurité et du Service aux Occupants (GSSO) de la DO Est

✓ information consultation

Le cadre du projet

- Le projet consiste à adapter l'organisation du management de la sécurité physique dans les sites d'Orange sur la zone géographique de la DO Est conformément au relevé de décision du 05 octobre 2015. (les boutiques sont hors périmètre)
- La sécurité physique dans les sites se définit comme l'ensemble des activités permettant de prévenir ou de réduire les risques qu'un bien immobilier ou son usage font peser sur les personnes ainsi que sur les biens et l'environnement. Elle inclut l'évaluation des risques, la mise en conformité, les mesures de prévention et les interventions.
- L'organisation présentée pour la DO Est, regroupe la sécurité physique et le service à l'occupant pour former le domaine SSO : Sécurité et Services à l'Occupant

Organigramme projet SSO DO Est



Analyse de la CFE-CGC

- ▶ Ce dossier présenté devrait nous réjouir par la mise en place de la professionnalisation des métiers de la filière sécurité et service aux occupants.
- ▶ Malheureusement, la nouvelle organisation présentée est complexe avec des doubles rattachements hiérarchiques entre la Direction Orange, et les deux Unités d'Intervention (UI) concernées.
- ▶ Les moyens supplémentaires obtenus par les élus du CE cachent en réalité un effectif vieillissant et des départs annoncés sous peu.
- ▶ Les engagements de la direction sur le maintien des moyens pour assurer ces fonctions pourtant essentielles pour la sécurité de tous ne nous ont pas totalement convaincus.
- ▶ C'est la raison de notre abstention sur ce dossier.

Vote des élus

- Pour : 0
- Contre : CGT, SUD
- Abstention : CFE-CGC, CFDT, CFTC, FO

Renouvellement des CHSCT de la DO Est mandature 2016/2017, définition des périmètres

✓ information consultation

Première résolution proposée

- Création de 13 périmètres dans le cadre du renouvellement de l'instance CHSCT pour la période 2016/2017

Seconde résolution proposée

- Maintien des 20 périmètres existants dans le cadre du renouvellement de l'instance CHSCT pour la période 2016/2017

Analyse de la CFE-CGC

La première résolution est adoptée à la majorité et ne sera, à priori, pas contestée par l'entreprise. Les périmètres des CHSCT de la mandature 2016/2017 devraient se répartir comme suit : (en nombre de périmètres)

DOMP : 1, AE GE : 1, UFR : 1, AD GE : 2, SCO E : 2, UAT N E : 2, UI AL : 2, UI B FC : 2

Vote des élus résolution 1

- Pour : CFE-CGC, CFDT, CFTC, FO
- Contre : CGT, SUD
- Abstention : 0

Projet d'évolution des secteurs du Service de Santé au Travail de la DO Est

✓ information consultation

Le contexte

- Suite au départ du médecin du secteur Lorraine Sud et afin d'assurer la continuité de son activité, des mesures transitoires ont été prises.
- Dans le même temps, une réflexion portant sur l'évolution des secteurs a été menée en étroite collaboration avec les médecins. Cette étude tient compte des éléments de contexte, des perspectives du domaine, de la GPEC du territoire Est, ainsi que de l'expression des projets professionnels des médecins.
- L'agrément actuel date du 26 décembre 2011 et une demande de renouvellement est instruite en 2016.

Mise en place des entretiens infirmiers

- L'évolution législative en référence à la loi de médecine du travail de 2011– 2012 donne la possibilité aux infirmier(e)s en Santé au Travail d'exercer leurs missions et activités en réalisant des entretiens infirmiers, sous la responsabilité du médecin du travail
- Les entretiens infirmiers permettent une visite intercalaire entre deux visites médicales réalisées par le médecin du travail.

Recrutement d'une secrétaire médicale à l'étude

- Dans le même temps le recrutement d'une secrétaire à vocation médicale est étudié.
- Elle aura pour rôle d'aider à la planification des rendez-vous, la gestion et la coordination administrative des SST pour dégager du temps infirmier au profit des actions en milieu de travail, voire des entretiens infirmiers.

Analyse de la CFE-CGC

- ▶ Le projet d'évolution présenté par la Direction et élaboré en coordination avec les médecins du travail est conforme à la réglementation et les projets personnels des médecins sont anticipés.
- ▶ Toutefois, une augmentation du nombre de salariés suivis par médecin ne doit pas soumettre les médecins à des pressions, en particulier de rentabilité, qui les conduiraient à examiner des patients dans des conditions contraires à leur déontologie.
- ▶ La délégation CFE-CGC vote pour ce dossier aujourd'hui mais sera vigilante sur les futures évolutions de l'agrément et les décisions de la direction qui en découleront.

Vote des élus

Pour : CFE-CGC, CFDT

Contre : SUD

Abstention : CGT, FO, CFTC

Projet d'adaptation des horaires et activités du Centre Support Client (CSC) de Mulhouse UIAL et OWF

✓ information consultation

Le contexte

- Le CSC OWF de Mulhouse pilote principalement le rétablissement des produits d'accès avec option de garantie de temps de relève en 4 heures (GTR 4 H). Le CSC OWF de Mulhouse est leader sur ces produits.

Le principe du projet

- Le projet d'OWF et de la DO Est pour le CSC de Mulhouse, est d'adapter les horaires de travail pour couvrir une plage d'ouverture aux Opérateurs Tiers du lundi au vendredi de 8h00 à 18h00 en prenant en compte l'évolution des effectifs du CSC.

La mise en œuvre

- Pour adapter le niveau d'activité aux ressources existantes, il apparaît nécessaire de ramener la plage horaire du lundi au vendredi de 8h00 à 18h00, soit 50 heures, et d'arrêter le travail le samedi, ce qui revient à réduire l'ouverture du CSC de 20 heures par semaine
- Le tableau de service sera actualisé en ce sens.
- L'accueil des clients sur les plages horaires de 18h00 à 20h00 du lundi au vendredi et du samedi 8h00 à 18h00 sera assuré par le CSC de Lille d'OWF

Analyse de la CFE-CGC

- ▶ Le projet présenté en première instance au CE du mois d'août 2015 signalait la baisse probable, voire certaine de l'activité de ce site, suite au changement de stratégie de SFR en matière de gestion des liaisons qu'il loue chez Orange. Il est vrai que Mulhouse traite principalement ces liaisons mais sur ce dernier CE de février, la problématique semble écartée.
- ▶ Il n'en demeure pas moins qu'une partie de l'activité est transférée sur Lille. Il ne s'agit donc pas d'une baisse d'activité comme le sous-tendait le premier dossier mais bien d'une volonté de la direction d'adapter l'activité aux effectifs décroissants. Sans embauche, le site de Mulhouse est condamné à plus ou moins longue échéance.
- ▶ Tous les élus ont plus ou moins condamné cette stratégie qui programme la fermeture des sites sur les « petites » villes. Nous nous sommes prononcés contre ce dossier.

Vote des élus

Pour : 0

Contre : CFE-CGC, CGT, SUD, CFTC

Abstention : CFDT, FO

Vos
représentants
CFE-CGC
Orange
au CE

Élus

- Serge Vallot (AE GE)
- Jean-Paul Vinals (UI BFC)

Commissions

- Formation et emploi : Sébastien Vincent & Jean-Michel Bouleuz
- Logement : Philippe Takacs & Jean-Michel Bouleuz
- Égalité professionnelle : Jean-Jacques Pascarel & Christine Bonduelle
- Handicap : Sébastien Vincent & Laurent Janicki
- Emploi et métiers : Philippe Takacs & Jean-Jacques Pascarel
- Économie et évolution des marchés : Jean-Paul Vinals & Rémy Toulouse
- ASC : Christine Bonduelle & Laurent Janicki
- Contrôle des comptes : Jean-Paul Vinals
- Marchés : Serge Vallot

Un syndicat pour qui je compte et sur lequel je peux compter.



Retrouvez nous sur www.cfecgc-orange.org/do-est

CFE-CGC Orange - 12, rue Saint Amand – 75015 Paris Cedex 15