

## *Le mille-feuille associatif : c'est gonflé !*

### Fibre : demandez le programme !

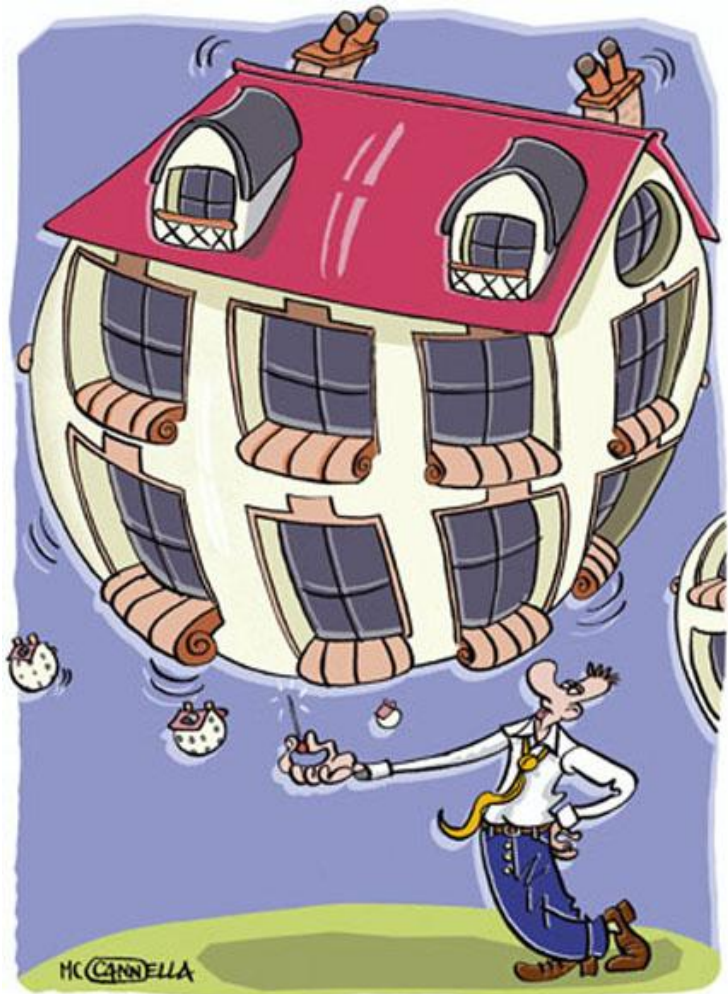
- P. ARNOUD nous présente le programme fibre (FTTH). Bonne nouvelle, la DOSO affiche le meilleur taux de remplissage de France, même s'il est encore bas : 17% des prises FTTH disponibles ont trouvé leur client. Il y a de fortes variations selon les villes : on frôle les 50% à certains endroits, tandis qu'ailleurs on est à 10% environ.
- Nouveau bon point pour la DOSO : une cellule commerciale pro-active nationale s'inspire de la réussite de la cellule pro-active bordelaise.
- L'année 2015 verra s'accélérer le déploiement, et donc espérons-le, le business.
- La présentation met également l'accent sur les atouts de notre offre, notamment par rapport à celle de Numéricâble dont les réseaux se terminent par du coaxial, ce qui handicape le débit. Avantage Orange !

### Domaine intervention : le bon sens près de chez vous

Les deux directeurs des UI, O. DEFOSSE et D. ALIPHAT, traitent du domaine intervention sur la DOSO. Une présentation qui se prolonge par une longue suite de questions, jusqu'à plus soif pourrait-on dire...

Quelques idées à retenir :

- Le déploiement d'une politique de stocks d'instances très bas permet, en cas d'intempéries, de partir d'un niveau minimal et donc de ne plus être submergé dès le départ. C'est simple, mais il fallait y penser...
- Le plan FIERTE accroît la maintenance préventive car, comme on dit, « mieux vaut prévenir que guérir ». Une autre idée simple, mais efficace : un retour sur investissement de 10 mois seulement.
- Le passage progressif du réseau cuivre au réseau fibre.
- Une accélération des recrutements, car, dans un contexte de départs massifs, pour réaliser toutes ces ambitions, il faut du sang neuf : les recrutements externes, 50 en 2014, s'élèveront à 70 en 2015. Plus une cinquantaine de recrutements internes. Devant de tels chiffres, on croit rêver, mais il ne faut pas oublier que les départs sont massifs dans le domaine technique. Rien ne dit que ces nouveaux recrutements suffiront à maintenir les conditions de travail. On reste toujours en global Orange à un recrutement pour 3 départs.



## Vie du CE : indigestion au mille-feuille associatif

- CGT et SUD se sont mis d'accord préalablement sur le budget des ASC 2015 ; ce budget est donc adopté (5 voix CGT + 3 voix SUD soit la majorité : 8 sur 15). Pas de (bonne) surprise à en attendre, sauf si vous aimez que l'on décide pour vous... Pour la petite histoire, entre la première proposition CGT, et la proposition CGT + SUD, les 50.000 euros d'investissement prévus en « parts sociales » ont opportunément disparu, et les sommes correspondantes ventilées vers d'autres rubriques. Il s'agissait dans la première mouture d'investir dans l'immobilier « social » de vacances.
- Ce qui nous amène à l'association des CE de France Télécom copropriétaires : ACPV pour les intimes et, nous le verrons, il y en a peu, des intimes... La raison d'être de cette association semble partir d'un bon sentiment (et nous sommes certains que nos camarades n'en manquent pas) : s'associer à plusieurs CE (ici 3, dont le CE DOSO) pour accéder à des tarifs préférentiels sur davantage de villages de vacances.
- Il y a dans le lot des villages du CE PCUK (ex Péchiney) qui a vu les subventions fondre comme neige au soleil car les effectifs ont fait de même (les versements de l'employeur au CE sont proportionnels à la masse salariale). Rajoutons l'ANCAV, autre association qui permet d'accéder à des tarifs avantageux, mais ne donne pas priorité d'accès (contrairement à PCUK). Son atout est un périmètre plus large.

Il y a enfin ABICE (prestataire spectacles) qui gère la trésorerie de l'association ACPV.

- Des noms, toujours les mêmes, toujours du même syndicat, certains présents autour de la table, apparaissent un peu partout, dans ces diverses associations. Et pour couronner le tout, un compte-rendu où tous les syndicats (sauf la CGT) sont marqués « absents » alors qu'ils n'ont jamais reçu la moindre invitation ! Facile après d'expliquer que les autres syndicats ne s'impliquent pas !
- Face à nous, nos interlocuteurs apportent des semblants de réponses à nos questions : « je pense que, je suppose que... » alors que des élus des associations sont pourtant présents, en chair et en os, au CE !
- Vous ne comprenez rien ? Nous non plus ! Logiquement, le point est reporté au prochain CE. Nos camarades auront un grand nettoyage de printemps à faire d'ici là... Cette affaire qui sent le vomis illustre une fois de plus qu'au lieu d'investir dans le « tourisme social », quitte à cuisiner un mille-feuille associatif indigeste, il vaudrait mieux laisser les salariés « voter avec leur pieds » pour la formule de leur choix. Ils auraient ainsi plus d'argent à leur disposition. Cela n'empêcherait nullement les inconditionnels du tourisme social de le choisir et ainsi de contribuer, du moins à sa survie, sinon à sa renaissance.

## Modifications d'horaires

- Deux boutiques voient leurs horaires modifiés : la boutique de La

Rochelle Beaulieu (Super U), et celle de Bordeaux-Lac (Auchan).

- Premier cas, première information : l'extension de la galerie implique l'élargissement de l'amplitude d'ouverture. Selon N. DELMAS, ouvrir plus tôt permettra de mieux gérer les flux. Promis, l'entreprise mettra des moyens additionnels si nécessaire. Enfin, il existe un projet de relocalisation dans la galerie, de manière à disposer d'un espace plus grand.
- Dans le second cas, c'est la fin du processus d'information-consultation. Vu que les salariés sont d'accord, c'est un vote pour à l'unanimité.

## Information trimestrielle sur l'activité

T. GRAH et P.-L. SALOU nous parlent du dernier trimestre 2014.

Globalement, comme depuis quelques temps maintenant, les ventes sont au rendez-vous mais pas le CA puisque nos prix baissent. Notons toutefois une bonne performance des actions de fidélisation ; une baisse des flux en boutique et des appels en services clients.

La fermeture de boutiques, la sous-traitance massive et la fonte de nos effectifs quittant l'entreprise sans avoir pu transmettre leurs compétences n'ont pourtant jamais été autant d'actualité.

Mais on nous explique qu'il n'y a pas de lien et que l'enchantement clients est en route... alors, enchanté !

En chantier !

## Prochain CE les 26 et 27 février 2015

### Vos représentants CE CFE-CGC :

**Sébastien Muller** : Elu 06 76 73 09 26

**Marie-Noëlle d'Arbaumont** : Elue 06 70 75 53 95

**Jean-Jacques Marchi** : Représentant Syndical  
06 89 92 34 75

Retrouvez la version électronique de cette lettre et toutes les informations de votre établissement : <http://www.cfecgc-orange.org/do-sud-ouest/>

Cadres et non cadres, plus d'infos sur : [www.cfecgc-orange.org](http://www.cfecgc-orange.org)

### Activités Sociales et Culturelles des CE [www.lemelleurdesce.com](http://www.lemelleurdesce.com)

nos lettres nationales : Comprendre & Agir et Épargne & actionariat salariés  
pour vous abonner : [info@cfecgc-unsaf-orange.org](mailto:info@cfecgc-unsaf-orange.org)

nos blogs : [www.telecoms-media-pouvoir.net](http://www.telecoms-media-pouvoir.net)  
[www.adeas.org](http://www.adeas.org)



[www.facebook.com/cfecgc.orange](https://www.facebook.com/cfecgc.orange)



[www.twitter.com/CFECGCOrange](https://www.twitter.com/CFECGCOrange)